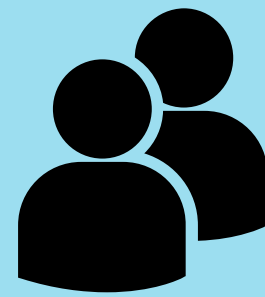
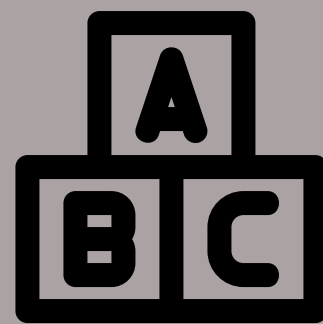


מתווה התאמות תשפ"ה

לפי אוכלוסייה



לפי קבוצה



הקלות בשכר לימוד בגין מילואים



הקלות בשכר לימוד בגין מילואים

בנוסף להתאמות הלימודיות שבמתווה, משרתי/ות המילואים זכאים להקלות בשכר לימוד באופן הבא:

1. שירות מילואים מצטבר של 42 ימים לפחות בשנה"ל תשפ"ה מאפשר פטור מדמי גרירה עבור סמסטר אחד.

2. שירות מילואים מצטבר של 84 ימים לפחות בשנה"ל תשפ"ה מאפשר פטור מדמי גרירה עבור 2 סמסטרים.

הודעה על זכאויות אלה תעודכן במידע האישי וביחידת שכר לימוד.

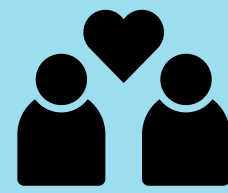
ראוי לציין שבהתאם לחוק זכויות הסטודנט, שירות מילואים מצטבר של 150 ימים לפחות במהלך התואר מאפשר פטור מחיוב תוספת גרירת לימודים עבור 2 סמסטרים. יובהר כי אם תלמיד/ה שירת/ה במילואים 42 או 84 ימים בסמסטר, וגם שירת/ה במצטבר 150 ימים במהלך התואר – הזכאות לפטור מגרירה עדיין תהיה עבור 2 סמסטרים בלבד.



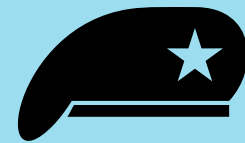
משרתי/ות המילואים



הורים לילדים שבן/בת הזוג
משרתים במילואים



כוחות ביטחון, קבע וחיילי סדיר



נפגעי/ות המלחמה (פצועים,
קרבה ראשונה לחללים
וחטופים, מפונים ונסיבות
מיוחדות)



משרתי המילואים

השיוך לקבוצה מתבצע אוטומטית על סמך דיווחי הצבא שמתקבלים אחת לשבוע.

לוחמים במילואים יגישו בקשה באמצעות מערכת "חרבות ברזל - התאמות".

ניתן יהיה להגיש בקשה החל מתחילת שנת הלימודים (3/11/2024) בהתאם להנחיות המופיעות במערכת.

עד 20 יום במצטבר בסמסטר

A

21 - 34 ימים במצטבר בסמסטר

B

35 יום ומעלה במצטבר בשנת הלימודים
תשפ"ה

B

60 יום ומעלה ב- 3 החודשים שלפני פתיחת
שנה"ל תשפ"ה

B

לוחמים במילואים - 14-20 יום במצטבר
בסמסטר

B

35 יום ומעלה במצטבר בסמסטר

C

לוחמים במילואים - 21 יום ומעלה
במצטבר בסמסטר

C



הורים לילדים שבן/בת הזוג משרתים במילואים

הורים לילדים עד גיל 13 ישויכו לקבוצת התאמות
בהתאם למספר ימי המילואים של בן/בת הזוג
במהלך הסמסטר או במהלך השנה.

ניתן להגיש בקשה באמצעות מערכת "חרבות ברזל
– התאמות" החל מתחילת שנת הלימודים
(3/11/2024) בהתאם להנחיות המופיעות
במערכת.

עד 20 יום במצטבר בסמסטר

A

21 – 34 ימים במצטבר בסמסטר

B

35 יום ומעלה במצטבר בשנת הלימודים
תשפ"ה

B

60 יום ומעלה ב- 3 החודשים שלפני פתיחת
שנה"ל תשפ"ה

B

35 יום ומעלה במצטבר בסמסטר

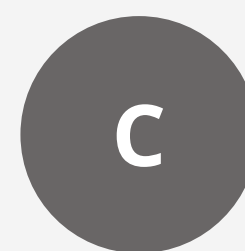
C



כוחות ביטחון, קבע וחיילי סדיר

כוחות בטחון, משרתי קבע וחיילי סדיר - יגישו בקשה באמצעות מערכת "חרבות ברזל - התאמות" וישויכו בהתאם לנסיבות לאחת מקבוצות המתווה. ניתן להגיש בקשה החל מתחילת שנת הלימודים (3/11/2024) בהתאם להנחיות המופיעות במערכת.

שירות בקבע ייעודי קדמי (הגדרה המדווחת על ידי רשויות צה"ל) יקבלו התאמות של קבוצה C.



השיוך לקבוצה זו יתבצע באופן אוטומטי, על פי דיווח של גורמי צה"ל.



נפגעי/ות המלחמה

פצועים/ות

תלמידים/ות חדשים יגישו בקשה דרך מערכת "חרבות ברזל - התאמות" החל מתחילת שנת הלימודים (3/11/2024) בהתאם להנחיות המופיעות במערכת. הם ישויכו על פי החלטת הדקאנט להצלחה לאחת מקבוצות המתווה

תלמידים/ות פצועים/ות ששויכו בתשפ"ד לקבוצה 1 או 28 - ישויכו באופן אוטומטי בסמסטר א' תשפ"ה לקבוצה B

B

תלמידים/ות פצועים/ות ששויכו בתשפ"ד לקבוצה 2 - ישויכו באופן אוטומטי בסמסטר א' תשפ"ה לקבוצה G

G

קרבה ראשונה לחללים או לחטופים

תלמידים/ות אלה זכאים להתאמות של קבוצה C בסמסטר א' תשפ"ה

תלמידים/ות חדשים יגישו בקשה דרך מערכת חרבות ברזל - התאמות.

ניתן יהיה להגיש בקשה החל מתחילת שנת הלימודים (3/11/2024) בהתאם להנחיות המופיעות במערכת.

תלמידים/ות ממשיכים (ששויכו לקבוצה 1 או 28 במתווה תשפ"ד) - אינם נדרשים להגיש בקשה, והם ישויכו אוטומטית לקבוצה C

C



מפונים/ות

תלמידים/ות אלה זכאים להתאמות של קבוצה G בסמסטר א' תשפ"ה.

תלמידים/ות חדשים יגישו בקשה דרך מערכת "חרבות ברזל - התאמות בהתאם להנחיות המופיעות במערכת (ניתן להגיש החל מפתיחת שנת הלימודים, 3/11/24).

G

תלמידים/ות ממשיכים ששויכו בתשפ"ד לקבוצה 2- אינם נדרשים להגיש בקשה, והם ישויכו אוטומטית לקבוצה G

G

נסיבות מיוחדות

תלמידים/ות אשר להם נסיבות מיוחדות אחרות יפנו באמצעות מערכת "חרבות ברזל - התאמות" בבקשה לקבלת התאמות (ניתן להגיש החל מפתיחת שנת הלימודים, 3/11/24).



קבוצה A

קבוצה B

קבוצה C

קבוצה G



קבוצה A

התאמות בלימודים



קבוצה B

התאמות בלימודים

התאמות בבחינות



קבוצה C

התאמות בלימודים

התאמות בבחינות

התאמות בשכר לימוד



קבוצה G

התאמות בלימודים

התאמות בבחינות



- ההתאמות על פי הכתוב בחוק זכויות הסטודנט - התאמות למשרתי המילואים.
- דחיית הגשת מטלות שמועד הגשתן נקבע לשבוע שלפני מועד בחינה מיוחד למשרתי המילואים
- תלמידים/ות חדשים יהיו זכאים ל-2 ש"ס פטור בגין שירות של 10 ימים במצטבר על פי חוק עידוד מעורבות חברתית וקהילתית.
- תלמידים/ות ממשיכים (ששויכו למתווה תשפ"ד) יהיו זכאים ל-2 ש"ס פטור בגין חוק מעורבות חברתית וקהילתית על שירות מילואים בתשפ"ה רק בתנאי שלא מימשו פטור זה בשנים קודמות ובתנאי שהיקף הפטורים שצברו בגין מלחמת חרבות ברזל לא עולה על 10 ש"ס.



פטורים מקורסי בחירה ומקורסים כלליים למימוש בכל תקופת התואר

בתואר ראשון – 6 ש"ס.

- במסלול דו-חוגי היקף הפטור מתייחס לשני החוגים יחד.
- היקף הפטור הוא בנוסף למכסה שניתנה בתשפ"ד (במקרה של תלמידים/ות ממשיכים/ות) אך לא יותר מ-10 ש"ס סה"כ בכל התואר.

בתואר שני וחוג לאחר תואר – 4 ש"ס.

- היקף הפטור הוא בנוסף למכסה שניתנה בתשפ"ד (במקרה של תלמידים/ות ממשיכים/ות) אך לא יותר מ-4 ש"ס סה"כ בכל התואר.

נקודות הזכות אשר מחויב מוסד להעניק בגין חוק עידוד מעורבות חברתית נכללות בהיקף הפטור.

הגשת הבקשה לפטורים תתבצע באמצעות מערכת הפניות, לאחר קבלת הודעה על שיוך לקבוצה

חובת נוכחות בשיעורים

אין חובת נוכחות בכיתה, למעט בשיעורים מעשיים, סדנאות ובקורסים אינטראקטיביים שבהם הנוכחות חיונית לתהליך הלמידה. בקורסים אלה יימצאו פתרונות שיותאמו אישית.

הקלטות

הנגשת כלל חומרי הקורסים לרבות הקלטות השיעורים, למעט מקרים מיוחדים שבהם יוצעו פתרונות חלופיים

מטלות ועבודות

- דחיית הגשת מטלות שמועד הגשתן נקבע לשבוע שלפני מועד בחינה מיוחד למשרתי המילואים.
- המרצים/ות יפעילו מדיניות מתחשבת במידת האפשר בכל הנוגע לדחייה במועדי הגשת מטלות בקורס, ולהפחתה במספר המטלות.
- ציון מטלות הבית ישמש מגן, למעט בקורסים שבהם המטלות הן החלק העיקרי בהערכה ושהם יוצע פתרון חלופי.

שינויים במערכת שעות

- תינתן אפשרות רישום לקורסים גם לאחר תקופת השינויים (בכפוף למקום פנוי).
- ביטול רישום לקורסים ללא חיוב בתשלום, כל עוד לא נבחנו בבחינה.

גמישות באכיפת דרישות קדם

היחידות יגלו גמישות באכיפת דרישות הקדם לתלמידים אשר לקחו את קורסי הקדם אך לא עברו אותם או לא נבחנו בהם

מעבדות וקורסים מעשיים/קליניים

צמצום במספר מפגשי המעבדות וקורסים מעשיים על פי שיקול ועדת הוראה יחידתית וצוות הקורס



המרה לציון "עובר" (בינארי)

בתואר ראשון - 2 קורסים בתשפ"ה.

- במסלול דו-חוגי היקף הבינארי מתייחס לשני החוגים גם יחד.
- היקף הבינארי הוא בנוסף למכסה שניתנה בתשפ"ד (במקרה של תלמידים/ות ממשיכים/ות), אך לא יותר מ-5 קורסים סה"כ בתואר.

בתואר שני וחוג לאחר תואר – קורס אחד בתשפ"ה.

- היקף הבינארי הוא בנוסף למכסה שניתנה בתשפ"ד (במקרה של תלמידים/ות ממשיכים/ות), אך לא יותר מ-2 קורסים סה"כ בכל התואר.

הערות:

1. הזכאות להמיר ציון בינארי בקורסים היא על פי בחירתו של התלמיד/ה, אך לא תתאפשר במקרים הבאים:
 - בקורס בו נדרש ציון מספרי כתנאי לרישוי מקצועי.
 - במקרה שנדרשת עמידה בתנאי מעבר מתוכנית לתוכנית ניתן יהיה להתעלם מציון מספרי רק בקורס אחד.
 - כאשר התלמיד/ה לא עמד בדרישות המעבר לקורס.
 - קורסים בתואר שני המחייבים ציון לצורך קבלה לדוקטורט (במסלול ישיר או רגיל) או למסלולים ייחודיים, וכן קורסים שבהם מוגשת עבודה סמינריונית או חיוניים לצורך מסלול עבודת גמר.

2. מגבלות על היקף הקורסים:

- בתואר ראשון ובחוג לאחר תואר לא יעלה על 10% מסך נקודות הזכות הנדרשות לתואר.
- בתואר שני לא יעלה על 20% מסך היקף חובת השמיעה של קורסים.

3. מועמדות להצטיינות בלימודים מטעם הרקטור/דקאן

תתאפשר כאשר היקף השעות של הקורסים שבהם בחר/ה התלמיד/ה להמיר ציון מספרי בבינארי אינו עולה על 25% ממכסת שעות הלימודים בשנה"ל תשפ"ה.

הגשת בקשה להמיר לציון בינארי תתבצע באמצעות מערכת הפניות לאחר קבלת שיוך לקבוצה.

2 מתוך 3 מועדים והציון הגבוה קובע - בתואר ראשון

- תלמידים/ות יוכלו לגשת לשני מועדים מתוך שלושה. מידע על אופן מימוש ההתאמה יפורסם על ידי היחידות.
- הציון הגבוה מבין שני מועדי הבחינה הוא הקובע - ההתאמה תינתן אוטומטית, ללא צורך בפעולה כלשהי מצד התלמיד/ה.

הערכה חלופית ובחינות מותאמות

- מרצים/ות יוכלו לתת הערכה חלופית או בחינה מותאמת בהתאם לשיקול דעתם, אופי הקורס והבחינה, ובהתאם להנחיות הפקולטיות.
- היחידות יוכלו להציע פורמט להערכה חלופית או בחינות מותאמות בהתאם לשיקולים אקדמיים. רשימת הקורסים שבהם תינתן הערכה חלופית תפורסם בתחילת הסמסטר.



פטורים מקורסי בחירה ומקורסים כלליים למימוש בכל תקופת התואר

בתואר ראשון – 8 ש"ס.

- במסלול דו-חוגי היקף הפטור מתייחס לשני החוגים יחד.

- היקף הפטור הוא בנוסף למכסה שניתנה בתשפ"ד (במקרה של תלמידים/ות ממשיכים/ות) אך לא יותר מ-10 ש"ס סה"כ בכל התואר.

בתואר שני וחוג לאחר תואר – 4 ש"ס.

- היקף הפטור הוא בנוסף למכסה שניתנה בתשפ"ד (במקרה של תלמידים/ות ממשיכים/ות) אך לא יותר מ-4 ש"ס סה"כ בכל התואר.

נקודות הזכות אשר מחויב מוסד להעניק בגין חוק עידוד מעורבות חברתית נכללות בהיקף הפטור.

הגשת הבקשה לפטורים תתבצע באמצעות מערכת הפניות, לאחר קבלת הודעה על שיוך לקבוצה

חובת נוכחות בשיעורים

אין חובת נוכחות בכיתה, למעט בשיעורים מעשיים, סדנאות ובקורסים אינטראקטיביים שבהם הנוכחות חיונית לתהליך הלמידה. בקורסים אלה יימצאו פתרונות שיותאמו אישית.

הקלטות

הנגשת כלל חומרי הקורסים לרבות הקלטות השיעורים, למעט מקרים מיוחדים שבהם יוצעו פתרונות חלופיים

מטלות ועבודות

- דחיית הגשת מטלות שמועד הגשתן נקבע לשבוע שלפני מועד בחינה מיוחד למשרתי המילואים.
- המרצים/ות יפעילו מדיניות מתחשבת במידת האפשר בכל הנוגע לדחייה במועדי הגשת מטלות בקורס, ולהפחתה במספר המטלות.
- ציון מטלות הבית ישמש מגן, למעט בקורסים שבהם המטלות הן החלק העיקרי בהערכה ושהם יוצע פתרון חלופי.

שינויים במערכת שעות

- תינתן אפשרות רישום לקורסים גם לאחר תקופת השינויים (בכפוף למקום פנוי).
- ביטול רישום לקורסים ללא חיוב בתשלום, כל עוד לא נבחנו בבחינה.

גמישות באכיפת דרישות קדם

היחידות יגלו גמישות באכיפת דרישות הקדם לתלמידים אשר לקחו את קורסי הקדם אך לא עברו אותם או לא נבחנו בהם

מעבדות וקורסים מעשיים/קליניים

צמצום במספר מפגשי המעבדות וקורסים מעשיים על פי שיקול ועדת הוראה יחידתית וצוות הקורס



המרה לציון "עובר" (בינארי)

בתואר ראשון - 3 קורסים בתשפ"ה.

- במסלול דו-חוגי היקף הבינארי מתייחס לשני החוגים גם יחד.
- היקף הבינארי הוא בנוסף למכסה שניתנה בתשפ"ד (במקרה של תלמידים/ות ממשיכים/ות), אך לא יותר מ-5 קורסים סה"כ בתואר.

בתואר שני וחוג לאחר תואר - 2 קורסים בתשפ"ה.

- היקף הבינארי הוא בנוסף למכסה שניתנה בתשפ"ד (במקרה של תלמידים/ות ממשיכים/ות), אך לא יותר מ-2 קורסים סה"כ בכל התואר.

הערות:

1. הזכאות להמיר ציון בינארי בקורסים היא על פי בחירתו של התלמיד/ה, אך לא תתאפשר במקרים הבאים:
 - בקורס בו נדרש ציון מספרי כתנאי לרישוי מקצועי.
 - במקרה שנדרשת עמידה בתנאי מעבר מתוכנית לתוכנית ניתן יהיה להתעלם מציון מספרי רק בקורס אחד.
 - כאשר התלמיד/ה לא עמד בדרישות המעבר לקורס.
 - קורסים בתואר שני המחייבים ציון לצורך קבלה לדוקטורט (במסלול ישיר או רגיל) או למסלולים ייחודיים, וכן קורסים שבהם מוגשת עבודה סמינריונית או חיוניים לצורך מסלול עבודת גמר.

2. מגבלות על היקף הקורסים:

- בתואר ראשון ובחוג לאחר תואר לא יעלה על 10% מסך נקודות הזכות הנדרשות לתואר.
- בתואר שני לא יעלה על 20% מסך היקף חובת השמיעה של קורסים.

3. מועמדות להצטיינות בלימודים מטעם הרקטור/דקאן

תתאפשר כאשר היקף השעות של הקורסים שבהם בחר/ה התלמיד/ה להמיר ציון מספרי בבינארי אינו עולה על 25% ממכסת שעות הלימודים בשנה"ל תשפ"ה.

הגשת בקשה להמיר לציון בינארי תתבצע באמצעות מערכת הפניות לאחר קבלת שיוך לקבוצה.

תוספת זמן בבחינות

- תוספת זמן של 25% בבחינה - כלל תוספות הזמן לא יעלו על 50% לבחינה.
- הנחיות פרטניות למימוש ההתאמה יימסרו על ידי הפקולטות לקראת הבחינות.

2 מתוך 3 מועדים והציון הגבוה קובע - בתואר ראשון

- תלמידים/ות יוכלו לגשת לשני מועדים מתוך שלושה. מידע על אופן מימוש ההתאמה יפורסם על ידי היחידות
- הציון הגבוה מבין שני מועדי הבחינה הוא הקובע - ההתאמה תינתן אוטומטית, ללא צורך בפעולה כלשהי מצד התלמיד/ה

הערכה חלופית ובחינות מותאמות

- מרצים יוכלו לתת הערכה חלופית או בחינה מותאמת בהתאם לשיקול דעתם, אופי הקורס והבחינה, ובהתאם להנחיות הפקולטיות.
- היחידות יוכלו להציע פורמט להערכה חלופית או בחינות מותאמות בהתאם לשיקולים אקדמיים. רשימת הקורסים שבהם תינתן הערכה חלופית תפורסם בתחילת הסמסטר.



פטור מדמי גרירה בלימודים במקרה של מטלה סופית בלימודים

תלמידים/ות אשר יסיימו את חובות למידת הקורסים בשנה"ל תשפ"ה, ויגישו את העבודה האחרונה המסכמת עד 31/12/25 או ייבחנו במבחן עד מועד זה, לא יחויבו בתשלום גרירה בשנה"ל תשפ"ו.

לתשומת לב, אין כפל התאמות במקרה של השתייכות לקבוצה C וצבירת מכסת הימים המזכה בפטור מגרירה.



פטורים מקורסי בחירה וקורסים כללים לכל תקופת התואר

בתואר ראשון – 3 ש"ס

- רק לתלמידים/ות חדשים או לתלמידים שלא שויכו למתווה תשפ"ד.
- במסלול דו-חוגי היקף הפטור מתייחס לשני החוגים יחד.
- נקודות הזכות אשר מחויב מוסד להעניק בגין חוק עידוד מעורבות חברתית נכללות בהיקף הפטור.

הגשת הבקשה לפטורים תתבצע באמצעות מערכת הפניות, לאחר קבלת הודעה על שיוך לקבוצה.

חובת נוכחות בשיעורים

אין חובת נוכחות בכיתה, למעט בשיעורים מעשיים, סדנאות ובקורסים אינטראקטיביים שבהם הנוכחות חיונית לתהליך הלמידה. בקורסים אלה יימצאו פתרונות שיותאמו אישית.

הקלטות

הנגשת כלל חומרי הקורסים לרבות הקלטות השיעורים, למעט מקרים מיוחדים שבהם יוצעו פתרונות חלופיים.



המרה לציון "עובר" (בינארי)

בתואר ראשון - 6 ש"ס בתשפ"ה.

- רק לתלמידים/ות חדשים או לתלמידים/ות ממשיכים שלא שויכו בתשפ"ד לקבוצה 2.
- במסלול דו-חוגי היקף הבינארי מתייחס לשני החוגים יחד.

בתואר שני וחוג לאחר תואר – 6 ש"ס בתשפ"ה.

- רק לתלמידים/ות חדשים או לתלמידים/ות ממשיכים שלא שויכו בתשפ"ד לקבוצה 2.

הערות:

1. הזכאות להמיר ציון בינארי בקורסים היא על פי בחירתו של התלמיד/ה, אך לא תתאפשר במקרים הבאים:
 - בקורס בו נדרש ציון מספרי כתנאי לרישוי מקצועי.
 - במקרה שנדרשת עמידה בתנאי מעבר מתוכנית לתוכנית ניתן יהיה להתעלם מציון מספרי רק בקורס אחד.
 - כאשר התלמיד/ה לא עמד בדרישות המעבר לקורס.
 - קורסים בתואר שני המחייבים ציון לצורך קבלה לדוקטורט (במסלול ישיר או רגיל) או למסלולים ייחודיים, וכן קורסים שבהם מוגשת עבודה סמינריונית או חיוניים לצורך מסלול עבודת גמר.

התאמות בבחינות

2. מגבלות על היקף הקורסים:

- בתואר ראשון ובחוג לאחר תואר לא יעלה על 10% מסך נקודות הזכות הנדרשות לתואר.
- בתואר שני לא יעלה על 20% מסך היקף חובת השמיעה של קורסים.

3. מועמדות להצטיינות בלימודים מטעם הרקטור/ דקאן תתאפשר כאשר היקף השעות של הקורסים שבהם בחר/ה התלמיד/ה להמיר ציון מספרי בבינארי אינו עולה על 25% ממכסת שעות הלימודים בשנה"ל תשפ"ה.

הגשת בקשה להמיר לציון בינארי תתבצע באמצעות מערכת הפניות לאחר קבלת שיוך לקבוצה.

2 מתוך 3 מועדים והציון הגבוה קובע - בתואר ראשון

- תלמידים/ות יוכלו לגשת לשני מועדים מתוך שלושה. מידע על אופן מימוש ההתאמה יפורסם על ידי היחידות.
- הציון הגבוה מבין שני מועדי הבחינה הוא הקובע - ההתאמה תינתן אוטומטית, ללא צורך בפעולה כלשהי מצד התלמיד/ה.

